

VOL.159

農協からのお便り

6  
2021

グリーン  
地域と農業をむすぶJA広報誌  
Green

今月の表紙

春の青空の下で…  
田植え作業始まる

## Topics

- ・ 上川小学5年生田植え体験
- ・ 青空教室を開催
- ・ 熱中症予防強化月間

他

上川地区  
岸田農園(株)

## 今後の育苗と移植後の管理について… 水稲青空教室を開催

4/30  
愛別地区



厚生地区の水谷雅仁さんの水稲育苗ハウスにおいて、令和3年度水稲育苗に係る青空教室が19名の生産者の方々に参加いただき開催されました。

上川農業改良普及センターの桂川専門主任を講師に招き、「今後の育苗と移植後の管理」と題し、健苗の育成に向けた適期播種及び葉齢別における適正管理や移植後の初期生育促進に向けた取組、更には初期茎数確保の重要性について詳しく説明があり、参加した生産者は熱心に耳を傾けていました。



## 水管理・除草剤の使用ポイントについて… もち米青空教室を開催

5/6  
上川地区



菊水地区の辰巳眞さんの育苗ハウスにおいて、水稲青空教室に31名の方々に参加いただき開催されました。

上川農業改良普及センターより小柴主査他4名を講師に招き、「育苗管理・移植後の管理」の説明がありました。また、水管理・除草剤の使用ポイントについて指導があり、参加者された生産者は真剣に耳を傾けていました。

晴天にも恵まれ 楽しく田植え…

# 上川小学5年生が田植え体験

5/20

食農教育



菊水地区の辰巳眞さんの圃場で上川小学校5年生の児童12名が田植え体験を行いました。

当日は天気にも恵まれ、晴天の中での田植え体験となりました。道具の説明を受け、児童たちは手で田植え作業を行い、田植機への乗車体験も行いました。

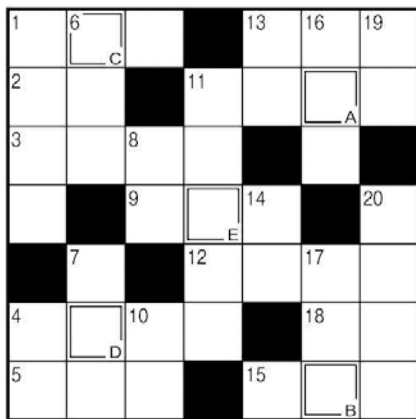
児童たちは裸足になり、泥の中に入り、「気持ちいい！」や「自然にかえったみたい！」など言い、始終笑顔が絶えず楽しんで田植え体験を行いました。

今後の農業体験は、圃場の草刈り、実りの稲刈り、そして最後に餅つき体験が予定されています。

今年のお米は、子供達の元気と一緒に立派な稲に育つことを期待しています。



## パズル? 頭の体操

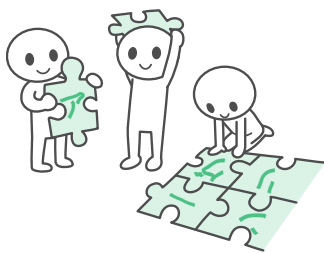


### ↓ タテのカギ

- 1 新しい——が衆議院を通過した
- 4 南の島に生えていそうな木
- 6 水を引き入れ、稲を植えます
- 7 傘や長靴、レインコートなどのこと
- 8 船が進む方向を定める装置
- 10 火を通していません
- 11 酔った人がフラフラと歩く様子
- 13 奈良公園にたくさんいます
- 14 アサガオが伸ばして巻き付ける物
- 16 月がなく真っ暗。——にカラス、——のちょうちん
- 17 古池や——飛び込む水の音(芭蕉)
- 19 6月の第3日曜日は——の日です
- 20 ささみや手羽、砂肝などの部位があります

### → ヨコのカギ

- 1 お尻が光る水辺の虫
- 2 手相占いで恋愛——を見てもらった
- 3 「森のバター」の異名がある果実
- 4 桃やブドウの収穫量が日本一である県
- 5 ギリシャ文字の第18番目の文字。Σ、σと書きます
- 9 独り立ちしています
- 11 こっちを通ると早く着くよ!
- 12 石灰は土壌を——性に傾けます
- 13 オルカと呼ばれる生き物
- 15 傘の先からポタポタ落ちます
- 18 口の大きな爬虫(はちゅう)類



先月号の答え



解答 A B C D E  
コ ド モ ノ ヒ

# 「コメは過剰で減反しなくてはならない」「どうなのよ、誤ってどうも。」

## 実はコメは足りていない

発想の転換が必要だ。コメは余っていないのでなく、実は足りていない側面がある。コロナ禍でコメ需要が年間二二万トンも減って、コメ余りがひどいから、コメを大幅に減産しなくてはいけないというのは間違いである。コメは余っているのではなく、コロナ禍による収入減で、「二日一食」に切り詰めるような、コメや食料を食べたくても十分に食べられない人達が増えているということだ。そもそも、日本には、年間所得一二七万円未満の世帯の割合、相対的貧困率が一五・四パーセントで、米国に次いで先進国最悪水準である。

## 一万円を下回りかねない低米価

潜在需要はあるのに、顕在化できない。そして、コメ在庫が膨れ上がり、生産者米価の下落が加速し、一万円を下回りかねない低米価が目前に見えてきている。どんなに頑張ってもコメの生産コストは一万円以上かかる。このままでは、中小の家族経営どころか、専門的な大規模稲作経営も潰れかねない。

## 消費者を助ければ、生産者も助けられる

消費者を助ければ、生産者も助けられる。それこそが政府の役割である。米国などでは政府が農産物を買入れ、コロナ禍で生活が苦しくなった人々や子供

たちに配給して人道支援している。

米国では、トランプ大統領（当時）が二〇二〇年四月十七日、コロナ禍で打撃を受ける国内農家を支援するため、「コロナウイルス支援・救済・経済安全保障法（CARES法）」などに基づき、一九〇億ドル規模の緊急支援策を発表した。このうち一六〇億ドルを農家への直接給付に、三〇億ドルを食肉・乳製品・野菜などの買上げに充てた。補助額は原則一農家当たり最大二五万ドルとした。農務省は毎月、生鮮食品、乳製品、肉製品をそれぞれ約一億ドルずつ購入し、これらの調達、包装、配給では食品流通大手シスコなどと提携し、買上げた大量の農畜産物をフードバンクや教会、支援団体に提

供した。

そもそも、米国では、消費者の食料購入支援の政策が、農業政策の中に分類され、しかも農業予算の六四パーセントも占める位置づけになっている。つまり、これは、米国における最大の農業支援政策でもあるのだ。

### 人道支援こそ 政府の役割

なぜ、日本政府は「政府はコメを備蓄用以上買わないと決めたのだから断固できかない」と意固地に拒否して、フードバンクや子ども食堂などを通じた人道支援のための政府買い入れさえしないのか。メンツのために、苦しむ国民と農家を放置し、自助と言い続け、国民の命を守る人道支援さえ拒否する政治・行政に存在意義があるのかが厳しく問われている。備蓄米のフードバンクなどへの供給はしていないわけではないが、一〇〇万トン規模の備蓄米のうち提供量は最大でも一〇トンに満たないという。これでは焼

け石に水である。筆者の指摘の直後、農水大臣が備蓄米の活用を拡大すると表明したが、抜本的な対策とは言えない。制度上の制約というなら備蓄制度の枠組みでなく人道支援の枠組みをつくれればよい。法律・制度は国民を救うためにあるはずなのに、この国は制度に縛られて国民を苦しめてしまう。東日本大震災のときの復興予算さえ、要件が厳しすぎて現場に届かなかつた。財政当局はわざと要件を厳しくして予算が未消化で戻ってくるように仕組んでいるとさえ聞いたが、それでは人間失格であろう。

### 世界を守れば 日本が守られる

しかも、日本では家畜の飼料も九割近くが海外依存でまったく足りていない。コロナ禍で不安が高まったが、海外からの物流が止まったら、肉も卵も生産できない。飼料米の増産も不可欠なのである。さらに、海外ではコメや食料を十分に食べられない人たちが一〇億人近くも

いて、さらに増えている。

つまり、日本がコメを減産している場合ではない。しっかりと生産できるように政府が支援し、日本国民と世界市民に日本のコメや食料を届け、人々の命を守るのが日本と世界の安全保障に貢献する道であろう。某国から言いなりに何兆円もの武器を買い増しするだけが安全保障ではない。食料がなくてオスプレイをかじることができない。農は国の本なり。食料こそが命を守る、真の安全保障の要である。

消費者を守れば生産者が守られる。生産者を守れば消費者が守られる。世界を守れば日本が守られる。



すずき・のぶひろ

1958年三重県生まれ。東京大学農学部卒業後、農林水産省入省。農業総合研究所研究交流科長、九州大学教授などを経て、2006年より現職。専門は農業経済学、国際貿易論。著書に『食の戦争～米国の民に落ちる日本』（文春新書）、『ここが間違っている！日本の農業問題』（家の光協会）などがある。

# JAグループ通信

## JA北海道中央会



酪農学園大学とJA北海道中央会は、4月15日に調印式を行い、相互連携協力を推進する協定を締結いたしました。この協定は、学生と生産者の学外農場実習に係る事業連携・協力を行うことで、教育と農作業支援の両立を図り、ひいては学術の振興及び農業の発展並びに地域社会の活性化に資することを目的としています。

具体的な取り組み内容としては、酪農学園大学が実施する学外農場実習について、JAグループ北海道が実習先の農場を紹介する予定としており、これによって、100名以上の学生が学業と農業を並行して経験する「パラレルノーカ―」にチャレンジすることにもつながります。また、酪農学園大学がこれまでの研究で得た環境分野・酪農畜産分野・循環農学分野に関する知識や技術を活用し、スマート農業の普及についても協力して取り組みます。



## JA北海道信連



JAバンクでは、次世代を担う子供たちに向けた食農教育への支援として、補助教材本「農業とわたしたちの暮らし」、および教材本の理解をより深めるためのDVDを作成し、全道の小学校・特別支援学校に贈呈する「JAバンク食農教育応援事業」を毎年実施しています。令和3年度においても、北海道教育委員会等のご理解、ご協力のもと、全道1,020校の小学5年生（約4万人）、18校の特別支援学校へ、道内各地のJAを通じて教材本等の贈呈を行いました。



## JA共済連北海道



JA共済では、『「医療共済メディフル」資料請求キャンペーン』を実施しております。JA共済ホームページから「医療共済メディフル」の資料をご請求いただいた方に、有村架純さん・浜辺美波さんが表紙の「オリジナルA5ノート」をもれなくプレゼントしております。キャンペーン第1期は令和3年9月30日(木)までです。

この機会にJA共済のホームページにアクセスいただけますようお願いしております！

JA共済ホームページアドレス  
<https://www.ja-kyosai.or.jp/>



## ホクレン



ホクレンはこのほど、社会貢献活動の一環として、北海道日本ハムファイターズと共同で、札幌市内の児童養護4施設の子どもたちに、公式戦のチケットなどをプレゼントしました。贈呈セレモニーでは、ホクレンの箱石文祥専務がチケットの目録を、またファイターズのマスコットキャラクターのB・Bが、田中賢介スペシャルアドバイザーの直筆メッセージ付きサイン色紙やファイターズグッズを児童・生徒代表に手渡しました。



## JA北海道厚生連



北海道厚生連本部のオフィスでは、今年度よりJAで生産されたお花を飾っております。

彩りあざやかなお花があると雰囲気華やが、活力が湧いてきます。

綺麗なお花は生産者さまの苦勞によって在るものという感謝を忘れずに、日々業務に励んでまいります。



JAグループ北海道の連合会の活動内容を紹介し、各団体の詳しい取り組み内容はWEBサイトをご覧ください。

大地がひとを強くする。

**AGRIACTION!**  
HOKKAIDO



お知らせ 熱中症予防強化月間です！

1. 暑い環境で体調不良の症状がみられたら、すぐに作業を中断しましょう

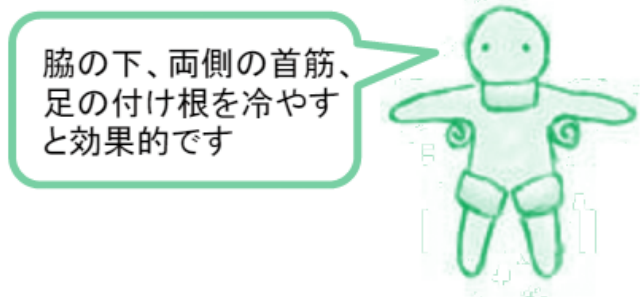
☀ 代表的な症状は以下のとおりですが、熱中症には特徴的な症状がなく、「暑い環境での体調不良」は全て熱中症の可能性がります



2. 応急処置を行いましょ



- ☀ 涼しい環境へ避難しましょ
- ☀ 服をゆるめて風通しをよくしましょ
- ☀ 水をかけたり、扇いだりして体を冷やしましょ
- ☀ 水分・塩分を補給しましょ



3. 病院で手当を受けましょ

☀ 意識がない場合、自力で水が飲めない場合、応急処置を行っても症状がよくなる場合は、すぐに病院で手当を受けるようにして下さい



お知らせ 「さしあげマスマス2021」実施中！

昨年度に引き続き、今年度も「さしあげマスマス」がスタートしております！  
 今年度のマスマスの賞品も“JA ならでは！”である「JA 特産品」となっておりますので、ぜひこの「さしあげマスマス 2021」を活用していただきますようお願いいたします。  
 なお、2021年2月15日よりJAネットバンクの利用申込がお客様のスマートフォンからできるようになりました！

期間中に 年金受取 給与受取 JAネットバンク JAカード JABankローン のいずれか  
 新たにお取引いただいた方を対象に  
 JA特産品を **2,000** 名様にプレゼント  
 賞品は 2021年 4/10-7/30 1,000名 2021年 9月後半 1,000名  
 賞品は 2021年 8/20-12/30 1,000名 2022年 2月後半 1,000名  
 JAカードポイント1,000円相当をプレゼント！ JAバンク 北海道

受付期間

2021年4月1日(木)～2021年12月30日(木)

対象条件

受付期間中に、新たに年金振込、給与振込、JA ネットバンク、JA カード、JA バンクローンのいずれかの取引いただいた方

抽選権

1取引につき1口が応募口数となります。  
 さらに、対象取引いただいた方で、JAバンクアプリをご利用の場合さらに1口追加となります。(最大5口)

賞品 JA 特産品

当選数 2,000名

【お問い合わせ先】

本所 金融担当  
 ☎6-5312 (愛別町)  
 支所 金融担当  
 ☎2-1111 (上川町)

スマホでいつでも、  
 振込・お金の管理ができるぞう！



JAバンクアプリ

アプリをダウンロードして簡単登録！いつでもすばやく口座残高のチェックや明細の照会ができるサービスです！

残高照会 入出金明細照会 投資残高照会  
 定期預入明細照会 アプリのサービス画面から、ネットバンクにアクセスできます。ダウンロードはこちら

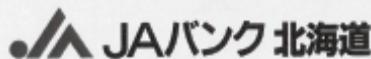


インターネットにアクセスするだけで、振込や税金・公共料金の支払い等さまざまな取引ができるサービスです！

振込・払込 定期貯金 ローン繰上返済  
 カードローン マネーフォワード for JAバンク (原計簿アプリ) アクセスはこちら

両方使うことでさらに便利！

●「定期貯金」「ローン繰上返済」「カードローン」「投資残高照会」は、JAによってお取り扱いできない場合や、一部機能に制限を設けている場合、対象商品・条件が異なる場合があります。●「マネーフォワード for JAバンク(原計簿アプリ)」は、株式会社マネーフォワードが運営しています。JAバンクの運営ではありません。お問い合わせは、株式会社マネーフォワード株式会社までご連絡ください。



http://www.jabank-hokkaido.or.jp



# JAのあゆみ 5月

- 6日 上川町もち米生産団地組合高窓教室
- 12日 経営所得安定対策受付(愛別)13日(経営所得安定対策受付(上川))
- 20日 田植え体験(上川小学校)
- 26日 北農健保組合健康相談
- 28日 第4回定例理事会

## 組合員のうごき

(令和3年4月23日現在)

正組合員戸数	318戸
総組合員数	2,281名
正組合員数	500名
うち団体数	32団体
准組合員数	1,781名
うち団体数	60団体

## クールビズの実施について

JAでは、夏の省エネルギー対策として今年も「クールビズ」を実施することといたしました。

そのため、職員はノーネクタイ・ノージャケット等の軽装とさせて頂きますので何卒ご理解賜りますようお願い申し上げます。

○実施期間 5月10日～10月8日(予定)

## 第3回理事会

令和3年4月23日開催

- 1 報告事項
  - 1 組合員の脱退について
  - 2 令和3年度ミカン資金供給限度額及び貸越極度の設定について
  - 3 組合員から提出された営農計画書に基づき、集計内容について報告した。
  - 4 令和3年度の共済事業目標について報告した。
  - 5 農家経済対策委員会報告について
  - 6 大口信用供与に係る経営状況について
  - 7 大口信用供与先の経営状況について報告した。
  - 8 令和2年度コンプライアンス・プログラムに係る実施報告について
  - 9 4月21日開催のコンプライアンス委員会の内容を報告した。
- 2 組合員の加入報告並びに組合員資格について
- 3 1件の加入について承認された。
- 4 組合員の資格変更について
- 5 1件の資格変更について承認された。
- 6 令和3年度余剰金の運用について
- 7 余剰金の運用内容について承認された。
- 8 令和3年度貸付金利率の最高限度額並びに信用供与等の限度額の設定について
- 9 基準に基づき設定された各限度額について承認された。
- 10 令和3年度理事に対するミカン資金供給限度額及び貸越極度の設定について
- 11 利益相反行為に該当する理事の内容について、該当事務退席のもと、協議し承認された。
- 12 令和3年度対策対象農家の承認について
- 13 3名の組合員が選定され、承認された。
- 14 令和2年度の回収状況及び対処方針について
- 15 令和3年度の回収状況及び今後の対処方針について承認された。
- 16 令和2年度の回収状況及び今後の対処方針について承認された。
- 17 令和3年度各種手数料及び利用料の設定について承認された。
- 18 販売手数料、営農関係利用料の設定について承認された。
- 19 農業協同組合検査に係る回答書の提出について
- 20 回答書の内容について承認された。
- 21 理事に対する長期資金の融資について
- 22 1名の理事に対する融資案件について、該当事務退席のもと、審議され承認された。
- 23 愛別町上川町農業関係機関の役員推薦について
- 24 各関係団体の役員について選出し、承認された。
- 25 令和3年度コンプライアンス・プログラムの設定について
- 26 今年度のコンプライアンス・プログラムについて協議し、承認された。

## ・今月の新刊・

無農薬菜園  
はじめよう  
楽しく続けるアイデア50



麻生健洲 著  
定価:1,760円

ペットボトルで害虫捕獲、花を植えて雑草防止など、著者が普段実践している畑で役立つテクニックを50点掲載。身近な道具や環境をうまく使えば、ラクして楽しく無農薬栽培が実現できる。写真で分かりやすい!

ジャム・果実酒・ピクルス・漬け物・みそ  
保存食と作りおき  
ベストレシピ



石原洋子 著  
定価:1,760円

時間とともに味わいが増し、いざという時の非常食にもなる保存食と作りおき。料理教室歴40年以上の著者が人気のレシピを紹介。やさしい語り口調の解説も、読みごたえたっぷり。季節のめぐりが楽しみになる。

「ほんとのこと」は、  
親にはいえない  
子どもの言葉を生み出す対話



木村泰子 著  
定価:1,540円

45年間教育現場で子どもたちと対話を重ねてきた著者が伝える、親子のコミュニケーション論。対話とは「意見の違う相手の考えを受け取り、ともに新しい考えをつくっていく」こと。子どもとの接し方が変わる。

## JA図書館コーナー

ご注文は  
地域振興係  
一本所一  
Tel 6-5315  
一支所一  
Tel 2-1113



発行：上川中央農業協同組合

〒078-1495 北海道上川郡愛別町字本町125 tel (01658) 6-5311 編集：総務部企画課 E-mail : a-soumuu@ja-kamikawa.or.jp

今月のオススメ



鶏むね肉の北海道チーズロール

材料(2~4人分)

- ・1号冷凍北海道十勝1003種のチーズ 賢 沢モッツアレラブレンド...50g
- ・鶏むね肉(皮なし)...320g/350g
- ・アスパラ(細め)...3本
- ・塩、コショウ...各少々
- ・オリーブオイル...適量
- ・イタリアンパセリ...お好みで

【トッピング】

- ・タイスカットトマト缶...1/2缶(200g)
- ・玉ネギ...1/8個(25g)
- ・オリーブオイル...大さじ1
- ・コンソメ(顆粒)...小さじ1/2
- ・塩...小さじ1/4
- ・砂糖...小さじ1/4

作り方

1. 1号冷凍北海道十勝1003種のチーズ賢 沢モッツアレラブレンドを使用します。
2. 耐熱ボウルに「トッピング」の材料をすべて入れて混ぜ合わせ、ラップをせずに電子レンジ(600W)で4分加熱する。
3. ②の全体を混ぜ合わせ、再び3分加熱して盛り付け皿に移す。
4. アスパラを下ゆでして、15cm程度の長さになるように下を切りそろえる。
5. 鶏肉は皮がついた面を下にして置き、切り込みを入れて両側の厚みを聞き、観音開きにする。
6. ⑤に大きめに切ったラップをかかえ、肉たたきやめん棒でたいて厚さをそろえながら、18cm四方の大きさに薄く伸ばす。
7. ラップを2枚重ねにして鶏肉より大きくなり、皮目を下にして乗せ、塩、コショウをすく。
8. ⑥のアスパラと「トッピング」のチーズ、賢 沢モッツアレラブレンドを乗せる。
9. ラップごと手前からひと巻きし、中身が出ないように鶏肉の両端を少し内側に折り返す。
10. のり巻きを作る要領で手前に戻しながら、ラップで包んでしっかりと巻く。両端のラップをねじる。
11. 巻き終わりを下にし、ねじった両端を入れ込んで耐熱皿に置く。電子レンジ(600W)で1分半、返してさらに1分半加熱する。
12. ピンク色で火が通っていない部分があれば、その部分を平にして30秒程再加熱する。5分程度置いて落ち着かせる。
13. ラップをはずして、5cm幅に切り、⑧のトマトソースの上に乗せる。
14. お好みでパセリを添え、さっとオリーブオイルをかけて完成。

アレンジのアイデア

チーズのなめらかさを活かしたレシピです。

調理はレンジにおまかせで簡単。パーティ映え

抜群なので、おもてなし料理にもオススメです。

進めよう! 国消国産(4月号再掲載)

進めよう! 国消国産

国民が必要とし消費する食料は、できるだけその国で生産



【今回のテーマ】

食料自給率 38%で大丈夫?

日本で必要とする食料を、いつまでも外国から輸入できるとは限りません。食料自給率を高める必要があります。



食料自給率向上のために

1. 「いまが旬」の食べものを選びましょう
2. 地元でとれる食材を日々の食事にかきましょう
3. ごはんを中心に、野菜をたっぷり使ったバランスのよい食事を心がけ、しっかり朝ごはんを食べましょう
4. 食べ残しを減らしましょう
5. 自給率向上を図るさまざまな取り組みを知り、試し、応援しましょう

日本の食料自給率は2019年度、カロリーベースで38%。先進国の中で最低で、食べものの多くを外国に頼っています。一方、コロナ禍で自国の需要を優先させて食料輸出を制限した国もあります。2030年度までに政府は食料自給率を45%まで上げる目標を設定しました。食料自給率を上げるには、農業者数や農地面積を増やし、消費者が国産食材を積極的に選んで農家を応援するなど、国民が力を合わせて取り組んでいくことが大切です。

出典：農林水産省「食料需給表」、FAO「Food Balance Sheets」等を基に農林水産省が試算(アルコール類等は含まない)

農林水産省「フード・アクション・ニッポン」から抜粋



耕そう、大地と地域のみらい。