

# 大いなる飛躍へ

# JA上川中央



NO.33 2010

発行・上川中央農業協同組合

愛別町本町125

Tel (01658) 6-5311

URL <http://www.ja-kamikawa.or.jp/>

編集・宮農販売課

# 12

# JA上川中央機構改革案内

## ご挨拶

上川中央農業協同組合

代表理事組合長 **新井光雄**



平成二十二年二月一日  
の合併より組合員の皆様には組合運営にご理解、ご協力を賜り厚く御礼申し上げます。

さてこの度、平成二十二年十一月一日開催の第四回臨時理事会において機構改革を行い、参事制が承認され水谷辰彦現総務課長が、その任に就くこととなりました。

本来であれば、懇談会等を開催し組合員の皆様に直接ご説明するところではありますが、諸般の事情による年度途中での機構改革のため、本文書にてご周知申し上げます。

本事業年度も残すところ三ヶ月を切り、役員一丸となり取り組んで参る所存であります。

組合員の皆様には、より一層のご指導、ご協力を賜りますようお願い申し上げます。

## 就任挨拶

上川中央農業協同組合

参事 **水谷辰彦**



平成二十二年十一月一日開催の第四回臨時理事会において承認され、参事に就任致しました。

厳しい農業情勢の中にあつて一層その責務の重大さを痛感致しております。

もとより微力ではございますが、その使命達成のため誠心誠意努力致す所存でありますので、今まで同様特段のご指導、ご支援を賜りますようお願い申し上げます。

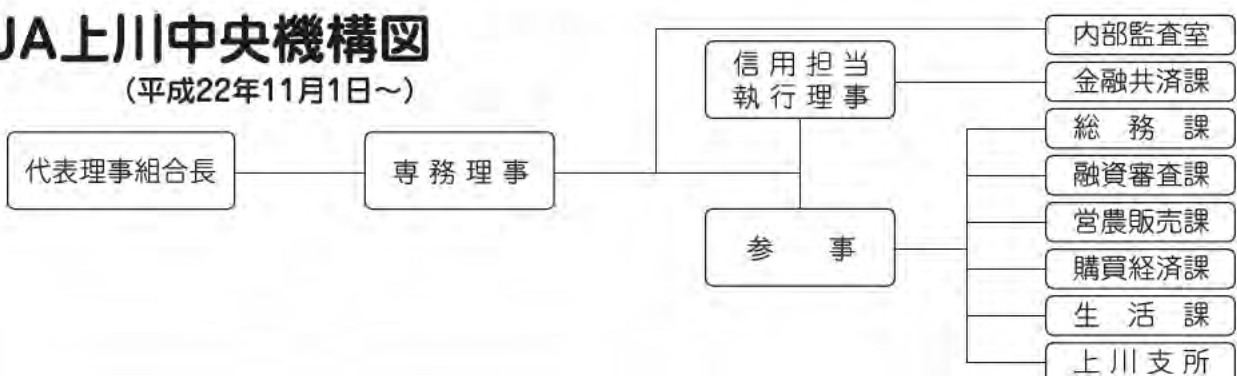
平成二十二年十一月一日付け

**水谷辰彦**

参事兼総務課長兼融資審査課長

## JA上川中央機構図

(平成22年11月1日～)



## TPP断固阻止道民総決起大会 1,500人参加のもと開催 大会アピール採択し閉会



11月13日、地域社会のあり方、「この国のかたち」を問う道民総決起大会が、五〇〇〇人参加のもと、開催されました。

政府が唐突にもTPP交渉に参加を表明したことに対し、日本の農林水産業に壊滅的打撃を与える例外なき関税撤廃を原則とするTPP交渉への参加に断固反対し、これまで同様すべての貿易交渉に当たり例外措置として重要品目の関税を維持し、食料自給率向上や食糧安全保障の観点から、地域社会のあり方や「国のかたち」について国民の合意形成を図る大会アピールを採択し、カンパロウ三唱し大会は熱気のうちに閉会した。

JA上川中央からは新井代表理事組合長をはじめ役員、女性部役員も参加され、断固反対の更なる運動展開の必要性、重要性を強く感じ会場を後にしました。

## TPP（環太平洋経済連携協定）について

「TPPとは何か？」

TPPは、①関税は原則として全品目を即時または段階的に撤廃、②環境や安全基準等の共通ルール化、投資の自由化、労働者の移動、著作権等の知的財産の保護ルール等加盟国間での共通化を含む包括的な枠組みとなっています。

APECに加盟する二十一年の国と地域が参加することを念頭に置き、米国やオーストラリアも参加を表明するなど、現在、九カ国で交渉が進められています。この交渉は、来年十一月のAPEC首脳会議までに交渉を妥結させることが目標となっている模様です。我が国は、原加盟国としてルール作り、我が国の意向を反映させる事ができるよう、早期の交渉参加を目指しています。

### 「参加のメリット、デメリット」

TPP参加のメリットは、自動車や電機等輸出産業の競争力の強化、輸入製品の円滑な国内販売、少子高齢化に伴う国内労働力の補充等により、国内経済の回復が期待されます。また、現在交渉中のWTOドーハ・ラウンド交渉の内容を先取りすることで、我が国の貿易や投資活動に有利なルール作りにも役立つことが期待されます。

一方、デメリットは、安価な農畜産物の輸入により農林水産業や農林水産業を基幹産業とする地域の衰退、農業機械や肥料等のメーカー、運送業、国産農産物を使っている食品加工業

者等への直接的な悪影響が第一にあります。さらに、労働者の移入による雇用環境の悪化、BSEや残留農薬基準をはじめとする食品の安心・安全を守っている規制の緩和や投資の自由化による国土や環境保全への懸念等に加え、肉用牛のマル緊事業や国産麦の生産振興対策などの財源に充てている輸入農産物の関税が激減する等の間接的な悪影響があります。

しかしながら、TPPへの参加表明がAPEC直前であり、そのメリットだけが強調され、どのような悪影響があり、それにどう対応するかという方針がまったく明らかになっていないことが一番大きな問題です。

### 「TPP参加の背景」

十分な国内議論を詰めないまま、TPPへの参加を急ぐ理由として考えられるのは、平成十九年の米国サブプライム・ローン問題、翌年のリーマン・ショックにより世界の経済は大きく冷え込み低価格志向と韓国企業の躍進により、我が国の輸出額は、この三年間で八〇兆円から五十兆円と三分の二に激減しており、自動車産業や電機産業は大きな打撃を受けています。

韓国は、EUや米国とのFTA交渉等により積極的な自由化による輸出拡大策をとっています。このような韓国製品の関税が無税化される動きに、海外シェアを大きく減らしている我が国の電機や自動車産業は強い危機感を持っており、政府関係者

### 「今後の課題」

農産物の自由化に断固反対することが大切なのは当然のことですが、UR農業合意以後一段と加速する経済のグローバル化の状況を考えますと、内外からの強い自由化圧力に対抗するためには、自由化に対抗できるような農業の生産構造の充実強化が必要とされます。

そのために、農家はどこに力を入れなければならないか。そして、国は、必要な投資や支援をどの部分に、どのような規模で、どの位の期間行すべきか、都道府県や市町村、そしてJA組織の果たすべき役割について、十分な議論と合意形成が必要です。

UR農業合意関連対策として、六兆百億円の事業費、二兆四千億円の国費が投入されましたが、この対策のしつかりとした検証が必要です。

また、関税を財源としている事業は、関税の撤廃によりその収入がほとんどなくなり、新たな財源対策を含めた海外農産物と競争できる対策として真に何を急ぐべきか、地域と地域の農業を守るため、様々な観点に立って早急に検討し、国に求めるべき地方の意見を大きく上げていくことが大切です。

なお、関税以外の交渉事項である食品の安全基準など国民生活に大きな影響を及ぼす恐れのあるものについては、農業だけの問題とせず、広く国民的議論を深めていかなければならないことにも留意しなければなりません。

『相互理解と仲間づくりを通して絆を深める』  
 『負けるな若き青年達』  
**JA上川地区青年部協議会60周年記念式典**

11月16日、旭川市トーヨーホテルにおいて、上川管内のJA青年部が集まり、JA上川地区青年部協議会60周年記念式典並びに青年部大会が開催されました。

式典では、上川管内5JAの青年部から、それぞれの地域の活動紹介や今後の課題などを述べる「活動実績発表」や竹田津実氏より「野生動物と農村」の講話がありました。

終了後の懇親会では、アームレスリング大会と「JA青年の歌」の地区予選が行われ、アームレスリングでは愛別支部から岩城一憲さん、上川支部から清野佳朗さん、青年の歌では愛別支部から鉢呂健人さんがそれぞれ出場しました。

今回の青年部大会を通して管内JA青年部員と交流を深めることができました。



**上川支部開催 JA女性部協議会**  
**「上川管内中央Bブロック研修会」**

昼食後は、旭川を中心に活動している、レイアロハ フラストジオの水田よし子先生と、上川町在住の15名のメンバーで活動している、フレッシュ・フラの生徒さん達によるフラダンスの公演や、参加者が全員でフラダンスをするなど、楽しいひと時を過ごしました。

研修会の最後に次回当番である、JAびえい女性部、栗原部長より閉会の挨拶を頂き、和やかな雰囲気の内閉会致しました。



11月5日 上川町かみんくホールにおいて「平成22年度上川管内中央Bブロック研修会」が開催され、総勢125名での研修会となりました。今年度は当JA女性部上川支部が主催となり、近隣JA女性部と当JA女性部愛別支部が出席しました。開会の後、家の光専門講師である、渡辺広子先生に「農村力満開で幸せづくり」と題し、講演をして頂きました。先生自らの体験や、食育等のお話を頂き、参加した皆さんは真剣に聞き入っていました。講演後の昼食では、上川支部の部員さんが手によりをかけて作った溪谷・味噌の豚汁と地元野菜のお漬物を提供し、ご賞味頂きました。



平成22年度 愛別町 農業青色申告会講演会

11月10日、愛別町の協和温泉において、愛別町農業青色申告会の講演会が開催されました。

営農販売課審査役で北海道農政部参事でもある葛西氏からT・P・P問題を始め、これからの愛別町農業の展開方向について、とてもわかりやすくお話をいただき、参加された会員の方々は熱心に拝聴されておりました。

また、講演会終了後には懇親会が行われ、会員同士の交流や意見交換等、大変有意義な一日となりました。



農協青年部上川支部 フレッシュユミズ 合同収穫感謝祭



11月12日、上川町白扇において農協青年部上川支部・フレッシュユミズ合同での収穫感謝祭が行われました。

この行事は、毎年秋の实りに感謝し、次の年の出来秋を祈願する行事で、青年部・フレッシュユミズ部員の他、各関連団体から総勢30名が参加し盛大に行われました。

開会の挨拶では楠本青年部長から「今年には農業者にとって大変厳しい年でありましたが、厳しかった分は必ず報われる事を期待し、北海道農業を盛り上げて行きたい」と力強い挨拶で感謝祭が始まりました。

感謝祭では終始和やかな雰囲気、交流を深めながら来年の出来秋を祈願しました。

上川地区中国農業研修生 終了証書授与式

11月11日上川町で農業研修を実施してきた中国農業研修生の終了証書授与式が上川支所大会議室で行われました。

終了証書授与式では、新井組合長より農業研修生達に終了証書が授与されました。

終了証書授与式終了後の送別会では、研修生達が別れを惜しみ、上川町での思い出などを語り合い、終始和やかな雰囲気です送別会を終えました。

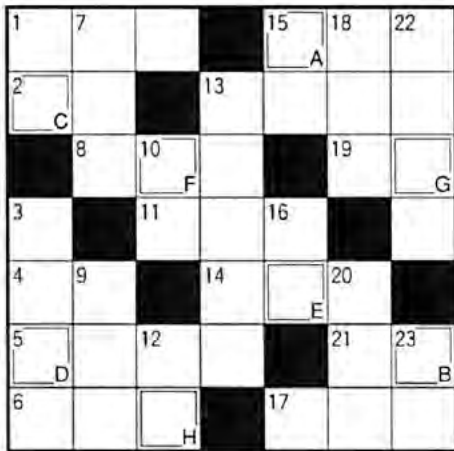
帰国しても、上川町で学んだ事を生かし頑張ってください。



パズル? 頭の体操

出題●ニコリ

二重マスの文字をA～Hの順に並べてできる言葉は何でしょうか?



A B C D E F G H

タテのカギ

- 1 年末の大掃除、1年分を払いましょう
- 3 毛布のような布をかぶる防寒具
- 7 料理中に出来具合の確認で時々するもの
- 9 ——必勝だ、後手に回らないようにしよう
- 10 七味唐辛子にも入っている小さな実
- 12 単式や複式がある、会計の記帳法
- 13 部屋の中で見上げると見えるもの
- 15 赤い実だけでなく葉も薬用になります
- 16 ちょっとした不注意が招くこともあります
- 18 今期的好調を——も持続したいと思えます
- 20 海や湖の、陸との境の辺り
- 22 車や電車を止める装置
- 23 ふさふさシッポの小動物 ドングリが好物かな

ヨコのカギ

- 1 靴下をはかないんですか? ——じゃ寒いでしょう
- 2 豆のサヤの——を取る
- 4 自分では気づかないことも多いもの
- 5 フグの仲間の、平たい体の大きな魚
- 6 船がポーッと鳴らすことも
- 8 考え事をするとシワが寄ったりするところ
- 11 湖や川に小さな二枚貝
- 13 この時期、販売部門に——が必要ななあ
- 14 重箱や部屋などで、汚れが残りがちな場所
- 15 ゴルフで、ボールを打つための道具
- 17 12月のこと 先生も走りだす忙しい月
- 19 扉を開けるときや、エンジンをかけるときに使います
- 21 人情とはかりに掛けられたりするもの

まちがいさがし

右のイラストには左のイラストと違う部分があります。間違っている部分を探しましょう。

出題・イラスト●酒井栄子



解答は1月号に掲載します。

11月号の解答



チ ト セ ア メ  
A B C D E



- ① 3等が5等が変わっている
- ② 音符が違う
- ③ 男の子が手を上げている
- ④ タンバリンを持っていない
- ⑤ おじいさんが口を開けている

今月のあなたの運勢 12月 モナ・カサンドラ

※占い師モナ・カサンドラさんのプロフィールはCD-ROMに収録しています。

**♈ 牡羊座**  
3/21 ~ 4/19

【全体運】行動力が高まりそう。やってみようという気持ちがあるなら、積極的にトライして。大掃除を丁寧に行うと開運効果大  
【健康運】ストレスの解消には、軽い体操がオススメ  
【幸運を呼ぶ食べ物】タラ

**♉ 牡牛座**  
4/20 ~ 5/20

【全体運】つまらない意地を張りやすくなっているかも。深呼吸で気持ちを静めて。気晴らしには神社やお寺の散策が最適  
【健康運】体を動かすことで、気力が上向きそう  
【幸運を呼ぶ食べ物】おでん

**♊ 双子座**  
5/21 ~ 6/21

【全体運】両極端に考え過ぎてしまう時期。重要な決定は延期した方が無難。信頼できる相手に相談すると好結果に  
【健康運】冷え対策を心掛ければ体調に好影響あり  
【幸運を呼ぶ食べ物】干し柿

**♋ 蟹座**  
6/22 ~ 7/22

【全体運】物事を深刻に受け止めてしまいがち。冗談にピリピリせず、笑い飛ばしましょう。気分転換には読書がベスト  
【健康運】乾燥による肌荒れに注意。まめにケアを  
【幸運を呼ぶ食べ物】カマボコ

**♌ 獅子座**  
7/23 ~ 8/22

【全体運】パーティーや飲み会など、楽しいことに縁がありそう。誘われたら、気軽に参加して。幹事を引き受けるのも吉  
【健康運】暴飲暴食にご用心。適度な休息も必須  
【幸運を呼ぶ食べ物】カボチャ

**♍ 乙女座**  
8/23 ~ 9/22

【全体運】感情的になりやすいかも。ささいなことでイライラせず、笑顔を大切に。リラックスするには、趣味を満喫して  
【健康運】おおむね良好。スポーツを始めるのも◎  
【幸運を呼ぶ食べ物】煮干し

**♎ 天秤座**  
9/23 ~ 10/23

【全体運】コミュニケーション運が華やぐ兆し。初対面の相手ともスムーズに話が弾みそう。小旅行やドライブにもツキ  
【健康運】ちょっとしたけがに気をつけて、慎重に  
【幸運を呼ぶ食べ物】数の子

**♏ 蠍座**  
10/24 ~ 11/22

【全体運】ゆったり過ごせそう。習い事を楽しむなど、プライベートの充実を図ってみて。買い物も満足のいくものに  
【健康運】健康に良いという食材を試してみると◎  
【幸運を呼ぶ食べ物】水炊き

**♐ 射手座**  
11/23 ~ 12/21

【全体運】新しい挑戦をしたり、自己主張するのに向いているとき。以前、失敗したことに再トライするのも大賛成  
【健康運】体重増を招きがち。適度に運動すること  
【幸運を呼ぶ食べ物】ゴボウ

**♑ 山羊座**  
12/22 ~ 1/19

【全体運】人当たりが良くなっていて、周りから頼られるはず。親切心を発揮して。裏方的な仕事も引き受けるのが正解  
【健康運】過食は禁物。十分な休息を取ると開運に  
【幸運を呼ぶ食べ物】だて巻き

**♒ 水瓶座**  
1/20 ~ 2/18

【全体運】さまざまなことに興味を引かれそう。情報収集をしたり、経験者の話を聞いたりすると参考に。友人との交流も幸運  
【健康運】不規則な生活は×。体調管理を忘れずに  
【幸運を呼ぶ食べ物】ハクサイ

**♓ 魚座**  
2/19 ~ 3/20

【全体運】頑固になりやすい傾向がチラリ。人の話にも謙虚に耳を傾けて。心を静めるにはクラシック音楽を聴くのが有効  
【健康運】ストレッチなどで体をほぐせば、安泰  
【幸運を呼ぶ食べ物】小松菜



もち米は精米後2~3カ月は劣化を気にせず食べることが出来ます。保存は冷蔵庫や冷暗所に置いてください

もち米100%のおもちの食感を子どもたちに味わってほしいですね



もちつき機能のあるホームベーカリーでは、もち米100%のおもちが手軽に作れます



年々、もち米の消費量が下がっていると感じます。振り返ると、お正月におもちをついたり、記念日にお赤飯を炊いたりという、もち米の文化が薄れてきているのかもしれない。もち米と聞いて真っ先に思い浮かぶのは、おもちではないでしょうか。栄養満点で腹持ちが良く、保存食にもなるいいこと尽くしの食品です。一人暮らしや忙しい人こそ食生活に取り入れて、ファストフード感覚で食べてみてはいかがでしょう。

でも、家庭でおもちを作るのはちょっと大変。そういう方には、お赤飯や、おこわなどから親しんでもらえればと思います。例えば山菜おこわは、市販の山菜セットを使えば、おかずを1品作るよりも手軽にできそうです。山菜おこわに漬け物、みそ汁があれば、理想的な日本型食卓が完成します。



ちょっとびっくり お米のあれこれ  
もち米と上手につき合おう

五ツ星お米マイスター ● 金子真人

JAのあゆみ

11月

- 1日 第4回臨時理事会
- 2日 第8回農家経済対策委員会  
企画会議
- 5日 JA上川地区女性協議会Bプロ  
ック研修会
- 10日 愛別町青色申告会講演会
- 11日 上川地区中国人研修生終了式
- 12日 上川地区収穫感謝祭
- 15日 無人ヘリオペレータ組合役員会  
稲発酵粗飼料生産部会全体会議
- 16日 スリーエー生産組合全体会議  
平成23年度米生産に向けた使用  
薬剤選定会議
- 17日 第6回営農経済専門委員会
- 18日 第9回農家経済対策委員会
- 18日 上川地区年金友の会役員会
- 19日 JGAP導入に係る説明会
- 22日 きのご連合会役員会
- 22日 愛別町畜産振興基金管理組合全  
体会議
- 24日 愛別町畜産振興会全体会議
- 29日 第10回監事会
- 一日ホクレン

議事

- 1、 参事の選任について
- 2、 職制規定の改正について
- 3、 長期資金の融資について

臨時理事会

第4回

組合員のうごき

(平成22年11月24日現在)

正組合員戸数	428戸
組合員数	2,642名
うち正組合員数	608名
うち正団体数	36団体
うち准組合員数	1,926名
うち准団体数	72団体

理事会報告

第10回

- 報告事項
- 1、 組合員の相続、脱退並びに資格変更の報告について
  - 2、 平成22年度第3四半期収支見直し実績報告について
  - 3、 体制整備モニタリングの実績報告について
  - 4、 与信取引に関する利用者への説明態勢にかかる規則の一部改正について
  - 5、 内部審査協議会監査の報告について
  - 6、 農家経済対策委員会の報告について
  - 7、 営農経済専門委員会の報告について
  - 8、 税務調査の結果について
- 議事
- 1、 組合員出資減口について
  - 2、 規定の一部改正について
  - 3、 個人情報保護統括管理者並びに情報セキュリティ統括管理者の選任について
  - 4、 固定資産の処分について
  - 5、 平成22年度産雑穀に係る概算払いについて
  - 6、 長期資金の融資について
  - 7、 総合口座Ⅱ型供給限度額・貸越極度額の設定について
  - 8、 年末手当の支給について
  - 9、 農事組合活動助成金等の支出について

年金友の会  
温泉湯治のご案内

今年度もカラオケやビンゴゲーム大会などを多数ご用意しておりますので、多数の会員様の参加をお待ちしております。

- 日程  
平成23年1月18日(火)～21日(金)  
3泊4日
- 場所  
上川町層雲峡温泉「ホテル大雪」
- 負担金 1人 18,500円
- 申込期日 平成23年1月11日(火)

※詳しくは金融共済課までお問い合わせ下さい。

- お問い合わせ  
愛別支部 6-5312  
上川支部 2-1111



農協女性部  
宿泊研修のご案内

農協女性部では、愛別支部・上川支部合同での宿泊研修を行います。多数の方のご参加をお待ちしております。

- 日程  
平成23年2月1日(火)～2日(水)  
1泊2日
- 場所  
東川町  
「トロン温泉キトウシ 高原ホテル」
- 申込期日  
平成22年12月24日(金)

※詳しくは農協女性部担当までお問い合わせ下さい。

- お問い合わせ先 愛別支部 6-5315  
上川支部 2-1113



# JAの業務時間外、 土曜、日曜、祝祭日 外出先での事故受付は



こんなとき…

JA共済にも  
レッカー・  
ロードサービス  
あります。

ご契約のお車の事故やトラブルは  
ご契約のJA（業務時間内）もしくは

0120-258-931

（24時間・365日）

携帯電話からもつながります。

## ○事故のとき

レッカーサービスで現場から最寄の修理工場等  
までお車をけん引します。（現場から15km以内  
のけん引が無料となります。）

## ○故障のとき

ロードサービスで応急修理を行う業者を手配しま  
す。（応急修理にかかる費用はお客様のご負担と  
なります。）

## ○下記の保障に加入されると…

家庭用自動車共済	対人・対物賠償＋傷害保障＋車両保障
一般用自動車共済	対人・対物賠償＋人身傷害保障特約＋搭乗者傷害特約＋車両保障

事故のとき「レッカーサービス」は30km以内のけん引が**無料に!!!**  
故障のとき「ロードサービス」は30分程度で対応可能な応急修理が**無料に!!!**

## ○注意!!! こんなときは対象外です。

- ・JAまたはJA共済事故受付センターに事前に連絡せず、お客様がご自身で手配を依頼した場合
- ・ぬかるみ、雪道および砂浜等でスタックした場合
- ・ご契約のお車を常時保管している自宅駐車場およびこれに類する場所での事故・故障が発生した場合

※この資料は概要を説明したものです。詳細につきましては「重要事項説明書（契約概要・注意喚起情報）」および「ご契約のしおり・約款」を必ずご確認ください。

# 年末年始の業務予定について

部 署 営業日	総務	金融・共済		販売	資材	精米所	給油所		Aコープ		
		窓口	ATM				愛別	上川	愛別店	上川店	愛山店
12月19日(日)	休 業					8:00~ 17:00迄	8:00~ 18:00迄	休業	9:00~ 17:30迄	休業	
12月23日(木) 天皇誕生日	休 業					8:00~ 17:00迄	8:00~ 18:00迄	9:00~ 17:30迄	9:00~ 17:30迄	休業	
12月24日(金)	通 常 営 業										
12月25日(土)	休 業					8:00~ 18:00迄	8:00~ 19:00迄	通常営業		休業	
12月26日(日)	休 業					8:00~ 17:00迄	8:00~ 18:00迄	9:00~ 17:30迄	9:00~ 17:30迄	休業	
12月27日(月)	通 常 営 業										休業
12月28日(火)	通 常 営 業										
12月29日(水)	通 常 営 業										
12月30日(木)	通 常 営 業										13:00~ 15:00迄
12月31日(金) 大晦日	8:30~ 12:00迄	休業	8:45~ 12:00迄	8:30~12:00迄		8:00~12:00迄		9:00~13:00迄		休業	
1月1日(土) 元旦	休 業										
1月2日(日)	休 業					9:00~ 17:00迄	9:00~ 17:00迄	休 業			
1月3日(月)	休 業					9:00~ 17:00迄	9:00~ 17:00迄	休 業			
1月4日(火)	通 常 営 業										

